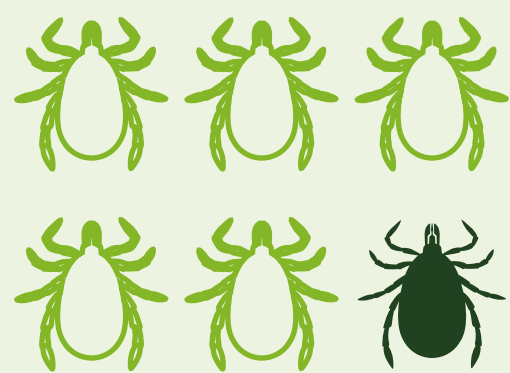




KLESZCZOWE ZAPALENIE MÓZGU [KZM]

groźna choroba odkleszczowa^{1, 2, 3, 4}



Nawet co szósty kleszcz w Polsce może być zakażony wirusem KZM.



W wielu krajach Europy liczba przypadków KZM wzrosła w ostatnich latach.



Wirus KZM wnika do organizmu niedługo po pokłuciu przez zakażonego kleszcza (wirus KZM bytuje w gruczołach ślinowych kleszczy).

W PRZEBIEGU KZM WYSTĘPUJĄ DWIE FAZY:^{3, 4, 5}

W PIERWSZEJ FAZIE WYSTĘPUJĄ OBJAWY GRYPOPODOBNE:
gorączka oraz ból głowy, ból mięśni i stawów.



W DRUGIEJ FAZIE WYSTĘPUJĄ OBJAWY NEUROLOGICZNE:

gorączka, ból głowy, nudności, drgawki, porażenie kończyn i mięśni dźwigających głowy, mięśni oddechowych, zaburzenia świadomości, a nawet śpiączka.

POWIKŁANIA CHOROBY

Porażenia nerwów i niepełnosprawność, zaburzenia nastroju i pamięci, problemy ze snem, zaburzenia równowagi i mowy, problemy w nauce, zaburzenia słuchu.⁶

LECZENIE

Nie ma skutecznego leku na KZM, a chorobę leczy się tylko objawowo.⁷

PROFILAKTYKA

Szczepienia niemal w 100% chronią przed zachorowaniem na KZM.^{4, 5, 7}

Organizatorzy kampanii:



Partner wspierający:

1. Kleszcze przenoszą chorobę ośrodkowego układu nerwowego, kleszczowe zapalenie mózgu (KZM). Wywołującym ją wirusem zakażonych jest 3–15 proc. populacji kleszczy w Polsce. Dostęp 01.03.2021 <https://www.medonet.pl/zdrowie/zdrowie-dla-kazdego/kleszcz-ukaszenie-borelioza-czy-latwo-zachorowac-artykul,1722040.html> // 2. <https://www.ecdc.europa.eu/sites/default/files/documents/TBE-annual-epidemiological-report-2018.pdf>, dostęp 16.03.2021. // 3. Zajkowska J., Pokłucie przez kleszcza a ryzyko wystąpienia kleszczowego zapalenia mózgu. Jak uchronić się przez pokłuciem i zachorowaniem, Forum Zakażeń 2015;6(2):103-109 // 4. Zajkowska J., Czupryna P., Kleszczowe zapalenie mózgu – epidemiologia, patogenezę, obraz kliniczny, diagnostykę, profilaktykę i leczenie, Forum Zakażeń 2013;4(1):21-27 // 5. Zajkowska J., Kleszczowe zapalenie mózgu – ryzyko i skutki zachorowania u dzieci, Pediatria po Dyplomie, wydanie specjalne, październik 2014;18(suppl. 2) // 6. Steffen R. Tick-borne encephalitis (TBE) in children in Europe: Epidemiology, clinical outcome and comparison of vaccination recommendations. Ticks Tick Borne Dis. 2019 Jan;10(1):100-110. doi: 10.1016/j.ttbdis.2018.08.003. Epub 2018 Sep 1. PMID: 30241699. // 7. Kaiser R. Tick-borne encephalitis. Infect Dis Clin North Am 2008; 22: 561-75 // 8. <https://www.uptodate.com/contents/what-to-do-after-a-tick-bite-to-prevent-lyme-disease-beyond-the-basics>, dostęp 16.03.2021 // 9. http://www.pteilchz.org.pl/wp-content/uploads/2018/11/borelioza_z_lyme_2018.pdf, Dostęp: 01.03.2021 // 10. http://www.pteilchz.org.pl/wp-content/uploads/2018/11/borelioza_z_lyme_2018.pdf, Dostęp: 01.03.2021 // 11. Krawczuk, K., Czupryna, P., Pancewicz, S. et al. Comparison of tick-borne encephalitis between children and adults—analysis of 669 patients. J. Neurovirol. 26, 565–571 (2020). <https://doi.org/10.1007/s13365-020-00856-x> // 12. PZH Postępowanie w przypadku ukłucia kleszcza. Dostęp 01.03.2021 <https://www.pzh.gov.pl/wp-content/uploads/2020/06/ulotka-kleszcze.pdf>

Konsultacja merytoryczna: prof. dr hab. n. med. Joanna Zajkowska oraz dr inż. Anna Wierzbicka
Pfizer Polska Sp. z o.o., ul. Żwirki i Wigury 16B, 02-092 Warszawa



Czym różni się kleszczowe zapalenie mózgu (KZM) od boreliozy?

BORELIOZA^{4, 8, 9, 10}

Może prowadzić do powikłań neurologicznych, zapalenia stawów lub mięśnia sercowego.

Szybkie usunięcie kleszcza (do 24h) zapobiega wniknięciu bakterii do organizmu człowieka.

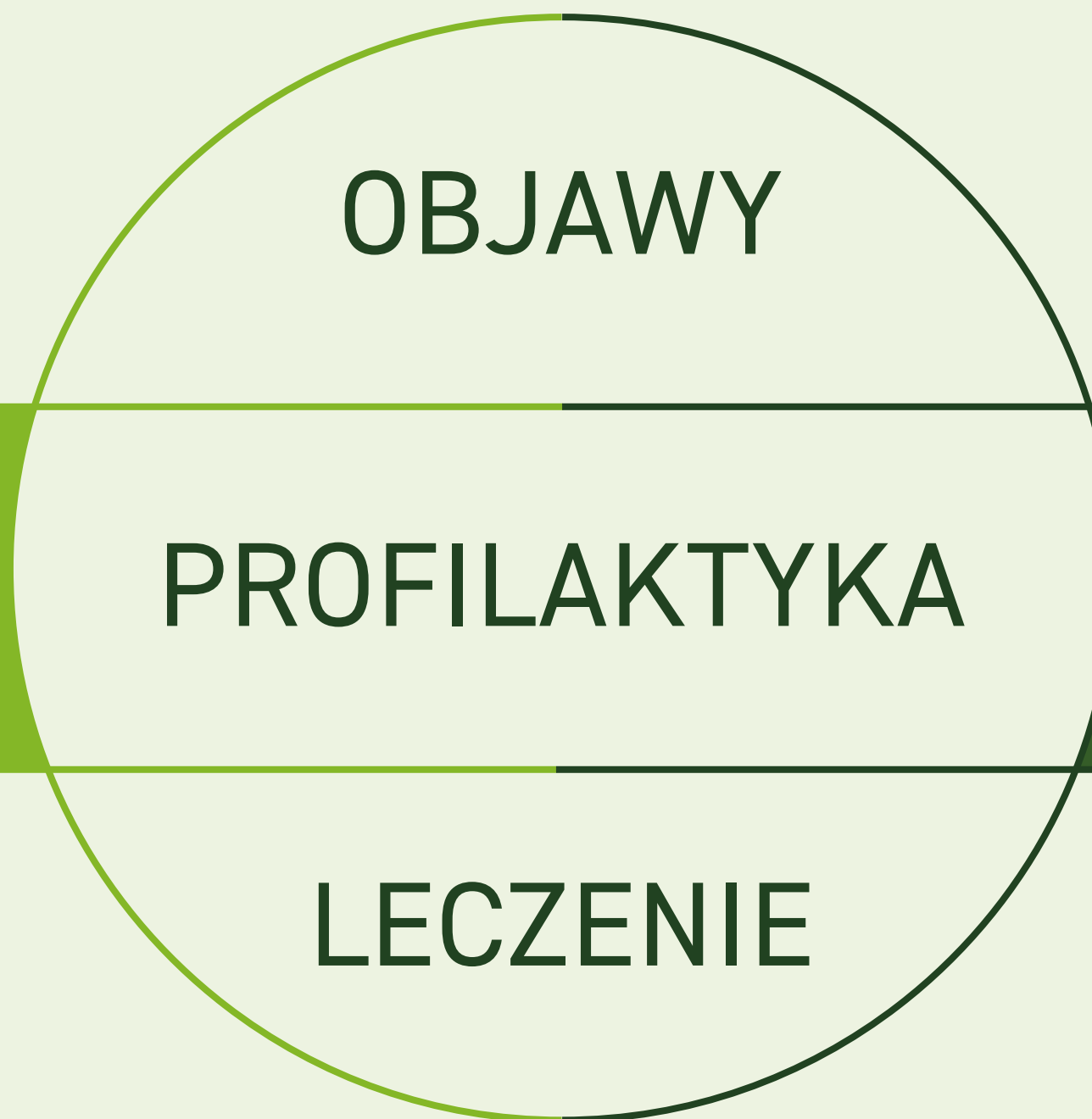
CHOROBA BAKTERYJNA – jest leczona antybiotykami.

KZM⁵

W chorobie zajęte są struktury ośrodkowego układu nerwowego, może powodować zapalenie opon mózgowo-rdzeniowych i mózgu, prowadząc do niepełnosprawności, a nawet śmierci.

Przed chorobą można zabezpieczyć się poprzez SZCZEPIONIE ochronne.

CHOROBA WIRUSOWA – nie ma leku na KZM, chorobę leczy się tylko objawowo.



Organizatorzy kampanii:



Partner wspierający:

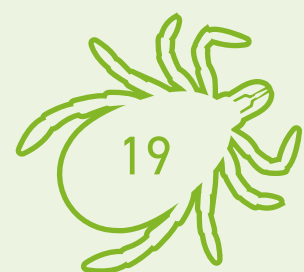
1. Kleszcze przenoszą chorobę ośrodkowego układu nerwowego, kleszczowe zapalenie mózgu (KZM). Wywołującym ją wirusem zakażonych jest 3–15 proc. populacji kleszczy w Polsce. Dostęp 01.03.2021 <https://www.medonet.pl/zdrowie/zdrowie-dla-kazdego/kleszcz-ukaszenie-borelioza-czy-latwo-zachorowac-artykul,1722040.html> // 2. <https://www.ecdc.europa.eu/sites/default/files/documents/TBE-annual-epidemiological-report-2018.pdf>, dostęp 16.03.2021. // 3. Zajkowska J., Pokłucie przez kleszcza a ryzyko wystąpienia kleszczowego zapalenia mózgu. Jak uchronić się przez pokłuciem i zachorowaniem, Forum Zakażeń 2015;6(2):103-109 // 4. Zajkowska J., Czupryna P., Kleszczowe zapalenie mózgu – epidemiologia, patogenezę, obraz kliniczny, diagnostyka, profilaktyka i leczenie, Forum Zakażeń 2013;4(1):21-27 // 5. Zajkowska J., Kleszczowe zapalenie mózgu – ryzyko i skutki zachorowania u dzieci, Pediatria po Dyplomie, wydanie specjalne, październik 2014;18(suppl. 2) // 6. Steffen R. Tick-borne encephalitis (TBE) in children in Europe: Epidemiology, clinical outcome and comparison of vaccination recommendations. Ticks Tick Borne Dis. 2019 Jan;10(1):100-110. doi: 10.1016/j.ttbdis.2018.08.003. Epub 2018 Sep 1. PMID: 30241699. // 7. Kaiser R. Tick-borne encephalitis. Infect Dis Clin North Am 2008; 22: 561-75 // 8. <https://www.uptodate.com/contents/what-to-do-after-a-tick-bite-to-prevent-lyme-disease-beyond-the-basics>, dostęp 16.03.2021 // 9. [kleszcze.info.pl](https://www.kleszcze.info.pl) // 10. http://www.pteilchz.org.pl/wp-content/uploads/2018/11/borelioza_z_lyme_2018.pdf. Dostęp: 01.03.2021 // 11. Krawczuk, K., Czupryna, P., Pancewicz, S. et al. Comparison of tick-borne encephalitis between children and adults—analysis of 669 patients. J. Neurovirol. 26, 565–571 (2020). <https://doi.org/10.1007/s13365-020-00856-x> // 12. PZH Postępowanie w przypadku ukłucia kleszcza. Dostęp 01.03.2021 <https://www.pzh.gov.pl/wp-content/uploads/2020/06/ulotka-kleszcze.pdf>

Konsultacja merytoryczna: prof. dr hab. n. med. Joanna Zajkowska oraz dr inż. Anna Wierzbicka
Pfizer Polska Sp. z o.o., ul. Żwirki i Wigury 16B, 02-092 Warszawa

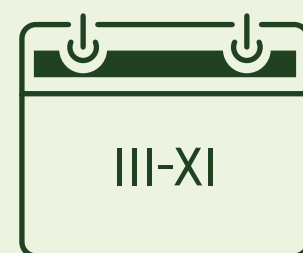
NIE IGRAJ z kleszczem

wygraj z Kleszczowym
Zapaleniem Mózgu

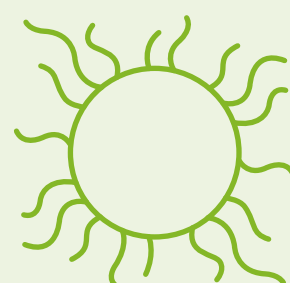
CO MUSISZ WIEDZIEĆ O KLESZCZACH^{3, 9, 11}



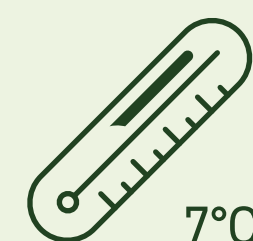
W POLSCE WYSTĘPUJE
19 GATUNKÓW KLESZCZY,
ale najczęściej ludzi atakują:
kleszcz pospolity i łąkowy.



OD MARCA
DO LISTOPADA
tyle może trwać
aktywność
kleszczy.



SĄ NOSICIELAMI GROŹNYCH WIRUSÓW,
BAKTERII I PIERWOTNIAKÓW.
2 najgroźniejsze choroby odkleszczowe
to borelioza i kleszczowe zapalenie mózgu
(KZM).



TEMPERATURA 7°C
to wtedy kleszcze
wychodzą na żer
i stają się groźne.



ŻYJĄ TEŻ
W MIASTACH
w miejskich parkach,
przydomowych
ogródkach.

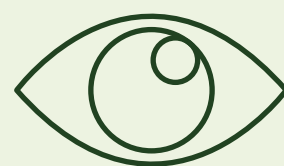


ŻYJĄ W TRAWIE I NISKICH ZAROŚLACH,
wchodzą na liście, lubią też miejsca przejściowe między
dwoma różnymi typami roślinności: lasy graniczące
z łąkami, polany, błonia nad stawami i jeziorami
oraz zagajniki z zaroślami.

JAK CHRONIĆ SIĘ PRZED UKŁUCIEM KLESZCZA?⁹



W lesie noś
ubranie
zakrywające
całe ciało.



Wybieraj jasne kolory
ubrań, które ułatwiają
dostrzeżenie
kleszcza.



Stosuj
środki
odstraszające
kleszcze.



Uważaj
na siebie
w lasach
i na łąkach.



Po pobycie na terenach
zielonych dokładnie
obejrzyj całe ciało
i wytrzep ubranie.



Zaszczep się
przeciw
KZM.

W RAZIE UKŁUCIA...¹²

1

Natychmiast usuń kleszcza, najlepiej za pomocą pęsety.

2

Chwyć go jak najbliżej skóry i pewnym, ale delikatnym ruchem wyciągnij.

3

Ranę po kleszczu należy zdezynfekować wodą utlenioną lub spirytusem salicylowym.

4

Miejsce ukłucia obserwuj przez najbliższe tygodnie. Jeśli pojawi się rumień, obrzęk, wysypka lub objawy grypowe udaj się do lekarza.

Organizatorzy kampanii:



Partner wspierający:

1. Kleszcze przenoszą chorobę ośrodkowego układu nerwowego, kleszczowe zapalenie mózgu (KZM). Wywołującym ją wirusem zakażonych jest 3–15 proc. populacji kleszczy w Polsce. Dostęp 01.03.2021 <https://www.medonet.pl/zdrowie/zdrowie-dla-kazdego/kleszcz-ukaszanie-borelioza-czy-latwo-zachorowac-artikul,1722040.html> // 2. <https://www.ecdc.europa.eu/sites/default/files/documents/TBE-annual-epidemiological-report-2018.pdf>, dostęp 16.03.2021. // 3. Zajkowska J., Pokucie przez kleszcza a ryzyko wystąpienia kleszczowego zapalenia mózgu. Jak uchronić się przez pokuciem i zachorowaniem, Forum Zakazań 2015;6(2):103-109 // 4. Zajkowska J., Czupryna P., Kleszczowe zapalenie mózgu – epidemiologia, patogenez, obraz kliniczny, diagnostyka, profilaktyka i leczenie, Forum Zakazań 2013;4(1):21-27 // 5. Zajkowska J., Kleszczowe zapalenie mózgu – ryzyko i skutki zachorowania u dzieci, Pediatria po Dyplomie, wydanie specjalne, październik 2014;18(suppl. 2) // 6. Steffen R. Tick-borne encephalitis (TBE) in children in Europe: Epidemiology, clinical outcome and comparison of vaccination recommendations. Ticks Tick Borne Dis. 2019 Jan;10(1):100-110. doi: 10.1016/j.ttbdis.2018.08.003. Epub 2018 Sep 1. PMID: 30241699. // 7. Kaiser R. Tick-borne encephalitis. Infect Dis Clin North Am 2008; 22: 561-75 // 8. <https://www.uptodate.com/contents/what-to-do-after-a-tick-bite-to-prevent-lyme-disease-beyond-the-basics>, dostęp 16.03.2021 // 9. [kleszcze.info.pl](https://www.kleszcze.info.pl) // 10. http://www.pteilchz.org.pl/wp-content/uploads/2018/11/borelioza_z_lyme_2018.pdf. Dostęp: 01.03.2021 // 11. Krawczuk, K., Czupryna, P., Pancewicz, S. et al. Comparison of tick-borne encephalitis between children and adults—analysis of 669 patients. J. Neurovirol. 26, 565–571 (2020). <https://doi.org/10.1007/s13365-020-00856-x> // 12. PZH Postępowanie w przypadku ukłucia kleszcza. Dostęp 01.03.2021 <https://www.pzh.gov.pl/wp-content/uploads/2020/06/ulotka-kleszcze.pdf>

Konsultacja merytoryczna: prof. dr hab. n. med. Joanna Zajkowska oraz dr inż. Anna Wierzbicka
Pfizer Polska Sp. z o.o., ul. Żwirki i Wigury 16B, 02-092 Warszawa

NIE IGRAJ z kleszczem

wygraj z Kleszczowym
Zapaleniem Mózgu

KLESZCZE: FAKTY I MITY

MIT: 
KLESZCZE SĄ
NIEAKTYWNE ZIMĄ

Coraz cieplejsze zimy i dodatnie temperatury powodują, że kleszcze są aktywne przez większą część roku, również zimą. Gdy maksymalna dzienna temperatura osiąga 7-8 stopni Celsjusza kleszcze rozpoczynają aktywne poszukiwania żywiciela.¹


MIT: 
KLESZCZE SPADAJĄ/SKACZĄ Z DRZEW

Kleszcze przeważnie czekają na żywicieli na trawach czy w niskich zaroślach. Warto jednak wiedzieć, że potrafią wspiąć się na wysokość 120-150 cm², ale wbrew krążącym mitom nie czyhają na drzewach i nie skaczą z nich na ofiarę.

MIT: 
KLESZCZY NIE MA W MIASTACH


To bardzo szkodliwy mit, bo nakłania do porzucenia ostrożności i środków prewencyjnych w miastach. Tymczasem od kleszczy nie są wolne nawet trawniki czy nieużytki na blokowiskach, nie mówiąc już o dużych parkach czy lasach miejskich. W oparciu o badania przeprowadzone w Warszawie kleszcze są obecne w mieście i są czterokrotnie częściej zainfekowane bakteriami i wirusami, będącymi przyczyną chorób, niż kleszcze z terenów nieurbanizowanych.⁶



MIT: 
WKŁUTEGO KLESZCZA NALEŻY POSMAROWAĆ
MASŁEM, A POTEM WYKRĘCIĆ ZE SKÓRY

Nie należy smarować masłem, wyciskać ani rozgniatać kleszcza. Niewskazane jest również przypalanie pasożyta. Najczęstszym efektem tych działań jest to, że kleszcz wypluwa swoją ślinę i zawartość układu pokarmowego do rany, a wraz z nimi przenikają do niej wszystkie drobnoustroje.³

Kleszcza najlepiej wyjąć pęsetą. Należy chwycić go jak najbliżej skóry i pewnym, ale delikatnym ruchem wyciągnąć. Przemycić miejsce po wkłuciu spirytusem.

MIT: 
WYCIĄNIĘCIE KLESZCZA W CIĄGU 24 GODZIN CHRONI
PRZED ZARAŻENIEM CHOROBY ODKLESZCZOWYMI

Wirus kleszczowego zapalenia mózgu (KZM) przekazywany jest ze ślinianek kleszcza w ciągu zaledwie kilku minut od ukłucia i nawet natychmiastowe wyjęcie pajęczaka nie daje gwarancji uniknięcia zakażenia.⁴ Wirusem można się również zarazić pijąc niepasteryzowane mleko.

Inaczej jest w przypadku boreliozy – krętki boreliozy najczęściej znajdują się w jelitach kleszcza i przekazywane są do ciała ofiary dopiero po kilkunastu godzinach od ukłucia.⁵

Organizatorzy kampanii:



Partner wspierający:

1. A Mini-Review of Ixodes Ticks Climate Sensitive Infection Dispersion Risk in the Nordic Region; Bob E H van Oort i in.; dostęp 04.03.2021; <https://www.mdpi.com/1660-4601/17/15/5387>

2. <https://ippez.prowly.com/52927-nie-igraj-z-kleszczem-wygraj-z-kleszczowym-zapaleniem-mozgu>

3. <https://www.pzh.gov.pl/wp-content/uploads/2020/06/ulotka-kleszcze.pdf>

4. Transmisja i krążenie patogenów odkleszczowych (KZM i boreliozy) i rola zmieniającego się środowiska; J.M. Zajkowska; Przegląd Epidemiologiczny; 2010; dostęp 04.03.2021; <http://www.przegl Epidemiol.pzh.gov.pl/pobierz-artykul?id=1324>

5. Borelioza, choroba przenoszona przez kleszcze; H. Woś; Pediatria Polska; 2010; dostęp 04.03.2021; <https://www.sciencedirect.com/science/article/pii/S0031393910700111?via%3Dihub>

6. Wpływ zmiany klimatu i zanieczyszczenia powietrza na zdrowie mieszkańców Warszawy; Z.M. Karaczun, W. Michalak; 2019; dostęp 04.03.2021; http://www.koalicjasklimatyczna.org/uploads/10.12_zmiany%20klimatu%20waw%20WEB.pdf

Autor: Ola i Piotr Stanistawscy (Crazy Nauka)

Konsultacja merytoryczna: dr inż. Anna Wierzbicka

Pfizer Polska Sp. z o.o., ul. Żwirki i Wigury 16B, 02-092 Warszawa